

# 令和元年度(2019年度)の酪農事業の 取り組みについて

畜産酪農部(酪農)



レットライ  
クッキング!

Let's try **3** orders  
cooking

2つの鍋を使って  
“簡単グラタン”



料理監修/高橋ヒサ子  
管理栄養士・いわて糖尿病療養指導士

♥材料(2人分)

- 玉ねぎ(スライス)…1/2個
- バター…大さじ1
- 小麦粉…大さじ1
- 牛乳…100cc
- 鶏むね肉(一口大)…100g
- にんじん(3ミリのいちょう切り)…小1/4本
- 早ゆでマカロニ…50g
- 塩、こしょう…適量
- コンソメ…少々
- 生クリーム…50cc
- パン粉、ピザ用チーズ…各適量
- パセリ(みじん切り)…少々

♥作り方

- ①玉ねぎをバターで炒め、しんなりしたら小麦粉を入れて焦がさないように炒め、牛乳を加える。
- ②鶏むね肉、にんじん、マカロニをコンソメで煮る。
- ③①が煮えたら②と合わせ、生クリームを加えて中火にかけ、塩、こしょうで味を整える。
- ④耐熱皿に③を盛り、とろけるチーズ、パン粉を散らしてオーブントースターで焼き、仕上げにパセリをふる。

純情産地発 **KLARA** vol.839 2019 **6**  
クラーラ

タイトルのKlara (クラーラ) は、宮沢賢治の手帳に記されている言葉で、 에스ぺ란토 語で「晴」「暖かい」を意味します。全農の未来がそして世の中の全てが、明るく晴れやかにという願いが込められています。



contents

Let's try cooking	02	消費地だより	07
特集 令和元年度(2019年度)の酪農事業の 取り組みについて	03	銀河食堂info	07
イベント情報	06	みんなの分教場	08
		純情むすめ卒業	09
		ニュースワイドアングル	10

いわての牛乳月間キャンペーン(令和元年6月1日~6月30日実施)

6月1日は「牛乳の日」、6月は「牛乳月間」です!  
これにあわせ、日頃の感謝を込めて、キャンペーンを開催いたします!  
クイズに答えて素敵な商品をあててください。



**いわての牛乳月間**  
キャンペーン  
期間 2019年6/1 → 6/30

クイズに答えて応募しよう!

クイズ1: 牛乳の日はいつ?  
① 毎月15日 ② 6月1日 ③ 10月10日

クイズ2: 日本で最も多く飼育されている乳牛の種類は?  
① ブラウンスイス ② ジャージー ③ ホルスタイン

クイズ3: 牛乳の栄養成分は体にどんな働きをする?  
① 好き嫌いがなくなる ② 病気になるにくくなる ③ 元気がなくなる

正解者の中から抽選で合計120名様に素敵な賞品をプレゼント!

**A賞** パナソニック ロボット掃除機 3台  
**B賞** Nintendo Switch 3台  
**C賞** ホットプレート 4台

**D賞** いわて純情ギフト 5,500円コース 10台  
**E賞** いわての牛乳 乳製品詰め合わせ 30台  
**Wチャンス賞** ミルクおにぎりオリジナル フェイスタオル 70台

JA全農いわて 0120-623-706

東北生乳販連では、今年度飲用向け、発酵乳向け乳価を4円引き上げました。生産者乳価を維持するには、量販店等における小売価格への転嫁が必要であることから、牛乳の小売価格の適正化についての理解醸成活動に取り組みます。  
また、「いわての牛乳」のPR活動、各種イベン

3. 酪農理解醸成活動と消費拡大事業の実施

3. 生産性向上対策  
農家等に対して生産性向上に関する総合的な技術指導を実施する。
4. その他  
各種研修会の開催、農家向け酪農技術カレンダー等を配布する。

平成30年度の本会受託生乳量は、1,921,586t(前年比98.4%)となりました。  
全国的に生乳生産量が減少していることから、生乳の需給調整に困難を生じる時期が発生しています。  
こうしたなか、本会では県内の生乳生産基盤の維持・拡大を図ることを最優先課題とし、本年度は以下の対策に取り組みます。



1. 生乳生産基盤対策の実施(概要)

1. 乳用種初妊牛導入対策事業  
(1) 北海道産乳用種初妊牛(ホクレン経由登録牛)・・・一頭当たり20,000円(税抜)を助成  
(2) 岩手県産乳用種初妊牛(本会市場経由登録牛)・・・一頭当たり15,000円(税抜)を助成  
但し、助成対象は1農家30頭を上限とする。
2. 搾乳牛舎増設助成事業  
助成金額・・・搾乳牛床の増設1頭分につき100,000円(税抜)  
(ただし5頭以上の増設で上限20頭分まで)
3. 乳用種雌雄別別精液利用助成事業  
生後24か月未満の乳用育成に利用した場合に助成助成金額・・・1頭当たり2,000円(税抜)
4. ホルスタイン種受精卵移植利用助成事業  
全農ET研究所のホルスタインX受精卵、優良受精卵への助成  
助成金額・・・1個当たり15,000円(税抜)
5. 岩手県産乳牛優良遺伝子流通事業  
県内酪農家で保有している優良乳用雌牛の子孫の増産と他酪農家への流通を目的に、優良雌牛からの採卵並びに採取された受精卵の販売を促進する。  
(1) 採卵農家への助成・・・1回当たり50,000円(税抜)を助成  
(2) 受精卵購入農家への助成・・・受精卵価格の1/2(税抜上限25,000円)を助成

4. 安全・安心な県産牛乳の生産と供給の実施

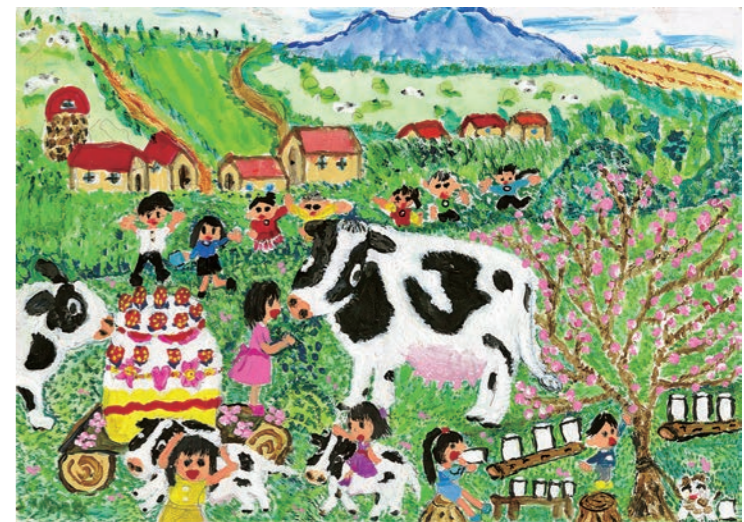
生乳生産管理チェックシートの記帳状況を検証します。  
全戸の農家を対象に、農協、関係機関の協力を得ながら、年3回程度の検証作業(巡回による記帳状況の確認)を実施し、洗剤、殺菌剤の適正使用、薬剤等の残留防止の徹底を図ります。



TVCM 「想いを唄に乗せて」篇

2. 乳質改善事業および生産性向上対策の実施

1. 乳質向上対策  
全生産者を対象とした生乳(バルク乳)のモニタリング検査を実施する。  
細菌の種類、乳房炎原因菌の特定を行い、搾乳機器の洗浄と殺菌、搾乳方法の改善、有効な乳房炎対策の提案を行う。  
(1) ミルキングシステム改善推進事業・・・20%助成  
(2) 乳質事故防止機器導入推進事業・・・15,000円(税抜)の助成
2. 乳成分向上対策  
農家に対する飼養管理指導を実施する。



牛乳普及協会主催で昨年度も開催し、多くの応募をいただきました。  
第28回小学生による「牛乳大さき」絵のコンクール  
盛岡市立 大慈寺小学校 5年 伊藤 彩葉さん  
岩手県知事賞 「生命のミルク、牛乳の恵みに感謝パーティー」



また、前日には市場関係・購買者・生産者約30名が集まり購買者懇談会が東京都内で開催され、大いに盛り上がりました。14日の共励会は体型・造りが良い牛も多く、生産者の方々の日々の努力が形となって現れた結果、当日の平均相場以上の単価が付きましました。市場購買者の方々には「いわて牛」を精一杯応援していただいております。首都

令和元年度岩手県畜産組合共励会成績表

販売成績	頭数	平均枝肉重量	平均販売単価	平均販売金額
雌	17頭	446kg	2,532円	1,121,558円
去	16頭	546kg	2,357円	1,283,466円
合計	33頭	494kg	2,447円	1,200,074円

入賞区分	農協名	氏名	性別	枝肉重量	単価	販売金額
最優秀賞	岩手ふるさと	小形畜産	雌	481kg	3,102円	1,492,062円
優秀賞	岩手ふるさと	佐々木 譲	雌	405kg	3,015円	1,221,075円
優秀賞	岩手ふるさと	吉田 實	雌	455kg	3,001円	1,365,455円
優良賞	花巻	西部開発農産	雌	393kg	2,822円	1,109,046円
優良賞	岩手ふるさと	大畑農産	雌	380kg	2,920円	1,109,600円
優良賞	岩手江刺	菊地畜産	去勢	502kg	2,837円	1,424,174円

「令和元年度岩手県畜産組合共励会」

5月14日、東京食肉市場において、「令和元年度岩手県畜産組合共励会」が開催されました。この共励会は、「いわて牛」の普及定着並びに、県央地方・県南地方それぞれの肉牛生産農家の肥育技術研鑽及び、生産意欲の高揚、和牛の生産改良増殖及び流通の合理化を図るとともに、広域的産地形成に寄与することを目的としています。今回は雌17頭、去勢16頭、計33頭が出品されました。最優秀賞は岩手ふるさと農協の(株)小形畜産が受賞し、3,102円(481kg)の単価がつけました。

消費地販売部 消費地だより



消費地販売課 高橋 司

純情ブランド消費地の「今」をレポートします。圏にも「いわて牛」のファンが沢山いらっしゃいます。畜産情勢は素牛高、飼料の高止まり等で非常に厳しい中ですが、生産者と消費者の懸け橋になるよう「純情産地いわて」として安全・安心かつ美味しい「いわて牛」をお客様に届けるため、日々取り組んで参ります。



毎月行われる イベントを 紹介します! Monthly Event Introduction

6月開催予定イベント

6月1日~6月30日	畜産酪農部	いわての牛乳月間キャンペーン
6月1日~6月30日	総合エネルギー部	いわてJA-SS夏のドライブキャンペーン
6月3日~6月7日	営農支援部	GH農場評価員養成講習会
6月7日	園芸部	花き販売対策会議
6月14日	営農支援部	農家手取り最大化成果発表会
6月14日~6月15日	生産資材部	2019JAいわてグループ農業機械フェア
6月21日	米穀部	カントリエレベーターコンクール表彰式・研修会
6月26日	管理部	「2019いわて純情むすめ」認定式

2019JAいわてグループ 農業機械フェア

【日時】6月14日(金)~15日(土) 9:00~16:00(最終日は15:00まで) ※開会式セレモニー:6月14日(金)8:45~  
【場所】JA江刺本店前駐車場 特設会場



昨年の様子

JAグループが総力を結集し、年に1度開催する実演展示会。JAグループの取り扱い農業機械メーカー(肥料、農業メカ、含む)「42社」が一同に展示し、いわての農作業の機械化営農を支援します。当日は「ICT農業機械センター」や「共同購入トラクター展示・試乗」、「農業散布用ドローンの紹介」や「お楽しみ抽選」など様々なイベントも合わせて実施。現役酪農家兼シンガーソングライターである橋和徳さんのミニコンサート披露(14日のみ12:00~)もぜひご来場ください!

いわての牛乳月間キャンペーン

【期間】6月1日(土)~6月30日(日)

6月は日本酪農乳業協会(現「ミルク」)が定める「牛乳月間」の月。今年もこの期間に合わせてキャンペーンを開催します。牛乳に関するクイズに答えて応募すると正解者の中から抽選で、計120名様に素敵な商品をプレゼント!応募はJA全農いわてHPまたは店頭にある専用はがきや郵便はがきから。詳しくはJA全農いわてHPにてご確認ください。



いわてJA-SSチェーン 夏のドライブキャンペーン

【期間】6月1日(土)~8月31日(土)



いわてJA-SSチェーンが主催する「夏のドライブキャンペーン」を今年も開催します!いわてJA-SSチェーンのレシート・スタンプを集めて応募すると抽選で、ペア温泉宿泊券や「いわてJA-SSお笑い寄席」のペアチケット等が合計453名様に当たります。詳しくは「夏のドライブキャンペーン」のほりのあるJA-SSへ。今年の夏も、ぜひいわてJA-SSへお越しください。

銀河食堂 昼限定新メニュー 登場! その名も「金銀定食」!!

銀河食堂 info

★金色定食 1,200円(税込)

いわて牛すき焼き膳・ご飯・味噌汁・お刺身・小鉢・香の物付

優れた肉質、豊かな風味に溢れた「いわて牛」を使用。ご飯には「金色の風」がおすすめてです。

★銀河定食 1,000円(税込)

いわて純情豚のしょうが焼き・ご飯・味噌汁・茶碗蒸し・小鉢付

細やかな肉質、あっさりとした口どけが特徴の「いわて純情豚愛海(めぐみ)」を使用。ご飯には「銀河のしずく」がおすすめてです。

いわて純情米の店「銀河食堂」にて、5月20日(月)から新メニューのご提供を開始しました。いわて牛使用の「金色定食」と、いわて純情豚使用の「銀河定食」です。どちらも1日5食限定での提供となっております。

また、「金色の風」と「銀河のしずく」の食べ比べが「ニール」定食メニューを頼むと、「一杯目から金色の風」「銀河のしずく」の選択が自由になりました。おかわりは無料です。お好きな組み合わせで定食メニューをお楽しみいただけます。

純情産地いわてが誇る「いわて牛」と「いわて純情豚」、「金色の風」と「銀河のしずく」の美味しさを是非ご堪能ください。

ご予約は、いわて純情米の店「銀河食堂」 019-601-5534まで。

# 果樹の結実と訪花昆虫



園芸部  
生産販売課

佐々木 仁

表1 果樹の種類による受粉形態の違い

受粉の形態		樹種
他家受粉	虫媒	リンゴ、ナシ、オウトウ、キウイ*、ブルーベリー
	虫媒+風媒	ヤマブドウ*
	風媒	クルミ、ギンナン*、クワ
	風媒+虫媒	クリ
自家受粉		ブドウ、キイチゴ類(ラズベリー、スグリなど)

\*印は雌雄異株(雄木と雌木が異なる)



図1 セイヨウミツバチ



図2 マメコバチ



図3 ニホンミツバチ



図4 クマバチ

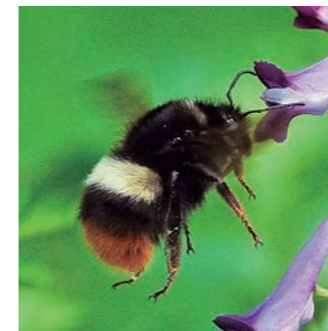


図5 オオマルハナバチ



図6 コマルハナバチ(♂)

◇**受粉のしくみ**  
果樹の安定生産には確実な受粉と結実が欠かせません。樹種によって様々な受粉の形態がありますが(表1)、リンゴをはじめとする多くの果樹は、同一品種どうしでは受粉ができない「他家受粉」タイプと呼ばれています。これらの樹種は昆虫や風によつて違う品種の花粉を運んでもらう必要があります。この働きを「虫媒」「風媒」と称しています。  
自家受粉のブドウ(栽培品種)は開花時に花粉が自動的に柱頭に付着するので、訪花昆虫も風も必要としません。

◇**訪花昆虫の種類**  
果樹栽培で利用される訪花昆虫の代表はセイヨウミツバチ(図1)で、多くは養蜂業者から開花期間だけ導入しています。次いでツツハナバチ類のマメコバチ(図2)が多く使われていますが、こちらは巣材としてヨシなどを束ねた巣筒を準備する必要があります。また、近年では日本在来のニホンミツバチ

(図3)を利用する生産者も増えていきます。飼育はやや難しいようですがニホンミツバチはセイヨウミツバチよりおとなしく、低温でも活動でき、天敵のオオスズメバチに対して抵抗性があるなど、優れた特性を有しています。  
一方、自然状態でも多くのハナアブ類やハチの仲間が花を訪れます。特にクマバチ(図4)やマルハナバチ類(図5、6)はかなりの低温でも活動でき、天候不順の際には受粉効果が大きいと思われる。しかし、残念ながらこれら昆虫は園地周辺の環境変化により減少傾向にあります。  
なお、果菜類の施設栽培で使われるセイヨウオオマルハナバチ(ヨーロッパ原産)は特定外来生物に指定されており、野外での利用はできないため注意が必要です。

2018 いわて 純情むすめ 卒業

これからも「純情産地いわて」を応援します!

鮮やかな黄色の衣装で元気いっぱい素敵な笑顔。  
「純情産地いわて」のPRに全国を飛び回った「2018いわて純情むすめ」は今月末で卒業を迎えます。

高橋 梨紗

昨年7月から活動を始め、あっという間の1年でした。30代いわて純情むすめになって、この7人が揃い、活動出来たことは一生の思い出です。「純情産地いわて」をPRし、普通では経験出来ない体験を沢山しました。改めて、岩手の良さを知り、誇れるようになりました。やりがいは勿論の事、これまで一緒に活動した中でお世話になった皆様、見守って下さった全ての人に感謝致します!いわて純情むすめになれて本当に良かったです!有難うございました!

佐藤 満里愛

いわての本気が生んだ農畜産物を全国各地にPRする機会を頂けたことに感謝します。県内外のイベントに行きましたが、純情産地いわてのブランドが愛されている事、興味を持っていただいている事がとても嬉しかったです。また、生産者のお話を聞いたり農畜産物について学んだりした事で、改めて純情産地いわてブランドは胸を張って誇れるものだ実感しました。任期は終了しますが、純情むすめの衣装を着なくても大好きないわての農畜産物の魅力を多くの人に発信していきたいと思ひます!未熟者な私にご指導頂きましてありがとうございました!

星 菜々

純情むすめ7人と協力し、責任感を持って1年間PRさせて頂きました。全ての活動に思い出が沢山あり、卒業はとても寂しいですが、30代目のいわて純情むすめとして活動できたことに誇りを持っています。活動を通して出会えた方々、支えて下さった職員の皆様にこの場を借りて感謝を申し上げます。更に「純情産地いわて」の大ファンになりました。私の人生においてとても貴重な経験になりました。1年間本当にありがとうございました。

東山 佳永

「岩手を知りたい!岩手を発信したい!」。そう思い挑戦したいわて純情むすめ。初めて黄色い衣装に身を包んでからあっという間に一年が過ぎました。岩手の農畜産物の安全・新鮮・美味しさ。それらをつくる方々の情熱、そして消費者に届くまでの人と人との繋がりが、活動を通して学んだことは数え切れません。純情体操は毎回緊張しましたが、仲間やお客さんと一緒に踊るのは本当に楽しかったです。いわて純情むすめになって出会った沢山の笑顔と学びを忘れずに、これからも岩手を発信していきたいと思ひます。素敵な経験をさせていただき本当にありがとうございました。

藤田 麗

この1年、岩手県内限らず様々なところで活動させていただきました。それらの活動を通して生産者さんはもちろんのこと、岩手の農業に関わる人全てが汗を流し一生懸命になっていることを学びました。これからも、この豊かな自然と、人々の込めた愛情に感謝し、食事を楽しみたいと思ひます。そして、「純情産地いわて」をこれからも応援してまいりたいと思ひます。お世話になった皆さま、本当にありがとうございました。

鈴木 茉琳

私たちが「いわて純情むすめ」として活動を始めてから早一年が経ちました。認定をいただいた日の感動がまるで昨日のことのようです。私は県内のイベントで活動する機会が多かったのですが、緊張している私に優しく声をかけてくれた岩手県の皆様に励まされました。岩手の農畜産物だけでなく、県民の皆様や岩手県全体を通して改めて魅力的な所だと感じました。そんな岩手県をPRすることができてとても嬉しかったです。そして私もその岩手県民の一人であることを誇りに思えた一年でした。ありがとうございました。

佐藤 良夢

一生に一度の大切な経験ができ、感謝しています。貴重な任期の中で改めて地元岩手の素晴らしさを実感しました。そしてもっと、岩手が大好きになりました。県産農畜産物のPR活動を通し、生産者の方々がどの様な想いで生産されているのか、普段考えていなかった事を沢山学ばせて頂きました。そしてどうすれば消費者に想いが通じるのか、試行錯誤してPR活動に務める事ができました。「いわて純情むすめ」という役割は終わりますが、学んだ事を忘れずこれからの人生を歩みたいと思ひます。職員の方々や大好きな6人と活動でき、とても幸せです。ずっとずっと大好きです!



## ●県オリジナル水稻品種「銀河のしずく」田植えセレモニー

令和元年5月8日(水)

### 令和元年産「銀河のしずく」田植えセレモニー

5月8日(水)、北上市稲瀬町にて県オリジナル水稻品種「銀河のしずく」の田植えセレモニーが開催されました。

「銀河のしずく」田植えセレモニーは、JAいわて花巻北上地域「銀河のしずく」研究会が主催し、北上市の高橋敏彦市長や本会 高橋司副本部長らが出席しました。高橋市長は田植え機に乗車し、実際に田植え作業を行いました。

セレモニーの挨拶で高橋市長は「昨年度、収量の安定化により特Aランクを奪還したことをうれしく思う。今年度も、昨年度に引き続き特Aランクの維持を期待している」と激励の言葉を述べました。

今年度の「銀河のしずく」の生産計画については、県内全体で作付けが約1400ha、収穫量は約7600トンと予定しています。



セレモニー参加者の集合写真(北上市稲瀬町の圃場にて)



「銀河のしずく」の田植えを行う高橋市長

## ●生産者と販売者の相互理解へ向けて

令和元年5月17日(金)

### 奥中山野菜高原レタス定植作業・海外技能実習生との交流

5月17日(金)、岩手県一戸町奥中山のレタス圃場で、イオンリテール株式会社が主催した「奥中山野菜高原レタス定植作業・海外技能実習生との交流会」が行われました。

レタス定植体験は、イオングループのバイヤーが生産現場への理解を深めること、定植体験を通してレタス生産者との交流を図ることを目的として取り組まれています。また今年度からは、奥中山地区で受け入れを行っている海外技能実習生を対象にイオングループの取り組みへの理解を促すため、イオングループ野菜販売担当者・レタス生産者との交流会も合わせて開催されました。

定植作業・交流会には、イオンリテール株式会社の販売担当者10名、フィリピンからの海外技能実習生7名の他、レタス生産農家、青果会社、JA新いわて職員、本会職員の計25名が参加しました。

一戸町奥中山地区では、令和元年度現在までに計476人の海外技能実習生の受け入れを行っており、奥中山高原レタスの生産に大きく貢献しています。今年の奥中山高原レタスの作付けは、計230haの計画です。

定植したレタスは来月下旬に収穫され、海外技能実習生がイオン店舗にて販売体験をする予定です。



集合写真(一戸町奥中山のレタス圃場にて)



レタスの定植体験の様子



編集  
後記

田植え作業も終わりを迎え、梅雨の季節がやってきました。今年は一段と蒸し暑い時期になりそうですね。6月は、「純情産地いわて」のPRに尽力してくれた「2018いわて純情むすめ」の卒業の時期でもあります。30代目とし

て県産農畜産物の販促活動や「純情体操」の披露等、様々な活動を行ってきました。元気に明るく活動してくれた「2018いわて純情むすめ」の皆さん、ありがとうございました!

(井戸川)

## ●県産農畜産物を食べて目指せ!全国大会

平成31年4月29日(月)

### 全農杯 2019年全国卓球大会選手権(ホープス・カブ・バンビの部) 岩手県大会

JA全農が協賛する「全農杯全日本卓球選手権」の岩手県予選大会が、4月29日(月)に花巻市民体育館で開催されました。予選会には115名の選手が出場。小学6年生以下(ホープス)、小学4年生以下(カブ)、小学2年生以下(バンビ)の部に分かれ、全国大会を目指して熱戦が繰り広げられました。

入賞した選手には、本会 佐竹雅之管理部長から「いわて牛焼肉セット」や「県オリジナル水稻品種『銀河のしずく』」などの県産農畜産物を副賞として贈呈し、選手を激励しました。

全国大会は7月に神戸総合運動公園体育館(グリーンアリーナ神戸)にて開催されます。



上位入賞を飾った選手達

## ●更なる生産販売強化へ向けて

令和元年5月10日(金)

### 令和元年度いわて純情野菜販売対策会議

JA全農いわては、5月10日(金)花巻市志戸平温泉にて、「いわて純情野菜販売対策会議」を開催しました。岩手県、県内各JA、重点青果会社、大型野菜経営者協議会、関係機関の計64名が出席し、今年度のいわて純情野菜の生産販売対策について協議しました。

今年度のいわて純情野菜は、販売数量6万8千トン(前年比8%増)、販売金額170億円(前年比2%増)を計画しており、生産販売の具体的な施策として、以下のことが主に挙げられました。

- ・重点市場・重点販売先から求められる園芸品目を生産振興し、「オールいわて」での販売強化
  - ・各JAにおける最重点品目推進、品目別反収向上、加工・業務用野菜生産対策など地域複合的な生産拡大
  - ・「いわて型野菜トップモデル産地創造事業」活用による野菜販売1億円産地の形成
  - ・各JA、青果市場の協力による物流体制の整備と、110パレットに適應する段ボール規格の検討
- また、JAからは重点取組み事項、青果市場からは流通情勢や販売強化施策について報告があり、今後の展望を共有しました。



会議の様子

## ●ラグビー中華台北チームへ「いわて純情米」を贈呈

令和元年5月12日(日)

### 第54回IBC杯ラグビー招待試合

JA全農いわては、毎年、IBC杯ラグビーに協賛し県産農畜産物のPRを行っています。本県釜石でも開催されるラグビーワールドカップイヤーとなる本年は、IBC杯として初めて国際試合が開催されることから、5月12日に釜石シーウェーブと中華台北チームの親善試合が実施されました。

試合後におこなわれた歓迎会において、畠山俊彰県本部長より中華台北チーム全員に、県オリジナル水稻品種「金色の風」「銀河のしずく」を贈呈しました。畠山本部長は「岩手が誇るブランド米は、食味が非常に良いので、台湾の方にも是非ファンになっていただきたい」と紹介を行いました。

お米を受け取った中華台北チームの黄監督からは、「岩手の美味しいお米を食べて、さらに強いチームになりたい」と感謝と決意をいただきました。

今後もJA全農いわてはスポーツへの支援を通じ、「純情ブランド」のさらなるPRに努めてまいります。

### 第54回IBC杯ラグビー招待試合・中華台北チーム歓迎会



畠山本部長より中華台北チームへ「金色の風」「銀河のしずく」を贈呈

JA SS 全農 食の心をつなぐ

# 笑いが止まらない この豪華さ!

# 豪華賞品

いわてJA-SS お笑い寄席

桂文彦 三橋和典

いわてJA-SSのレシート・スタンプで  
合計 300本 453名様に  
当たる!

20,000円コース **ご利用合計**

3組 6名様

選べる!ペア温泉宿泊券

岩手県内の厳選した温泉旅館をセレクト!お好きな旅館で至福のひと時を!

盛岡市・つなぎ温泉 ホテル紫苑 花巻市・花巻温泉 八幡平市・新庄温泉 静流閣 花巻市・花巻温泉 ホテル紅葉館

※旅館は当選後にお選び頂けます

Nintendo Switch **3**名様

子どもを中心に大人気のゲーム! お子さんお孫さんへのプレゼントに!

ダイソン ハンディクリーナー Dyson V7 Trigger **4**名様

車の掃除に便利!きれいな車内で快適なドライブを!

10,000円コース **ご利用合計**

いわてJA-SSお笑い寄席 ペアチケット

日時 令和元年12月9日(月) [開場] 17:30 [開演] 18:30 (予定) **150**組

会場 岩手県民会館 大ホール **300**名様

豪華出演者によるお笑い寄席にペアでご招待!

北海道産 ゆで毛がに 特大2尾 **10**名様

これぞ贅沢!大ぶりの毛がに2尾セットで!

いわて牛 焼肉 すきやきセット **10**名様

岩手のブランド牛を2つの楽しみ方でぜひお召し上がりください!

いわて純情ギフト 5,500円コース **10**名様

選べるいわての恵み!

5,000円 **ご利用合計** コース

JCBギフトカード 1,000円分 **110**名様

もらってうれしいギフトカード

※写真は全てイメージです。

## 夏のドライブキャンペーン

キャンペーン期間 令和元年6月1日(土) ~ 8月31日(土)

詳しくはのぼりのあるJA-SSへ! リーフレットまたはスタッフにご確認ください

JA ss いわてJA-SSチェーン

お問合せ先 / チェーン本部 岩手県花巻市二枚橋5-120-1 TEL.0198-29-4031

https://www.junjo.jp/ja-ss/ いわてJA-SSチェーン 検索



私たちは「安心」を3つの視点で考えます。

私たち全農グループは、生産者と消費者を安心で結ぶ懸け橋になります。

- 営農と生活を支援し、元気な産地づくりに取り組みます。
- 安全で新鮮な国産農畜産物を消費者にお届けします。
- 地球の環境保全に積極的に取り組みます。

